



Bilancio di Sostenibilità FY2025

Indice

Sommario

1.1 La storia di La Torre Costruzioni Srl	6
1.2 La missione ed i valori dell'organizzazione	6
1.3 La nostra vision	8
1.4 Prodotti, servizi e canali commerciali.....	8
2.1 Il coinvolgimento delle parti interessate	10
2.2 Analisi di doppia materialità	13
3.1 La struttura della governance.....	15
3.2 Integrità del business.....	16
3.3 La prevenzione della corruzione.....	17
4.1 Gestione dei rifiuti	19
4.2 Acqua e scarichi idrici.....	22
5.1 Panoramica sul personale	24
5.2 Salute e sicurezza sul lavoro	27
5.3 Formazione e sviluppo delle competenze	29
5.4 Diversità e non discriminazione	30
6.1 Obiettivi Ambientali.....	35
6.2 Obiettivi sociali	37
6.3 Obiettivi di Governance.....	39
INDICE DEI CONTENUTI GRI.....	40

LETTERA AGLI STAKEHOLDER

Gentili stakeholder,

Con sincera gratitudine e profondo entusiasmo vi presentiamo il nostro Bilancio di Sostenibilità, un traguardo che segna una tappa fondamentale di un percorso iniziato tempo fa e che oggi ci permette di affrontare con maggiore consapevolezza le sfide legate alla sostenibilità in tutte le sue dimensioni.

In un contesto geopolitico segnato da instabilità e incertezza, riteniamo fondamentale perseguire un equilibrio tra sviluppo economico, responsabilità sociale e tutela ambientale, e consideriamo questo impegno non solo un valore irrinunciabile, ma anche un dovere verso le generazioni future.

Non vogliamo limitarci a osservare il cambiamento, ma vogliamo esserne parte attiva, contribuendo in modo concreto a una trasformazione positiva. In questa direzione, l'Agenda 2030 delle Nazioni Unite e i suoi Obiettivi di Sviluppo Sostenibile rappresentano per noi una guida essenziale, un punto di riferimento per orientare le nostre azioni e misurare i nostri progressi.

Operando all'interno del settore delle costruzioni, siamo pienamente consapevoli che le risorse naturali in esso impiegate non sono infinite e richiedono una gestione attenta e responsabile. Sappiamo inoltre che il comparto edilizio è tra i più impattanti a livello ambientale, essendo annoverato tra i settori "carbon-intensive" per l'elevato livello di emissioni di gas serra che genera, anche indirettamente.

A testimonianza della nostra consapevolezza, e dell'impegno nella riduzione del nostro impatto economico, ambientale, e sociale, nel corso degli anni abbiamo ottenuto le seguenti certificazioni:

- UNI EN ISO 9001:2015 – Qualità dei processi aziendali
- UNI EN ISO 14001:2015 – Gestione ambientale
- EMAS - Gestione ambientale
- UNI ISO 37001:2016 – Prevenzione della corruzione
- UNI ISO 45001:2018 – Sicurezza e salute nei luoghi di lavoro
- UNI EN ISO 50001:2011 – Gestione efficiente dell'energia
- SA8000:2014 – Responsabilità sociale d'impresa
- UNI PDR 125:2022 - Parità di genere
- UNI EN ISO 27001:2014 - Sicurezza delle informazioni
- RATING ECOVADIS – Certificazione di sostenibilità
- RATING DI LEGALITÀ – Attribuito dall'Autorità Garante della Concorrenza e del Mercato (AGCM)

Ed ora, insieme a voi, i nostri stakeholder, abbiamo individuato i temi prioritari su cui concentrare i nostri sforzi e definire azioni concrete di miglioramento per i prossimi anni.

Questo primo Bilancio di Sostenibilità nasce quindi come un esercizio di coerenza e di dialogo, un'integrazione tra la nostra strategia aziendale e le aspettative di tutti coloro che contribuiscono al nostro percorso, a partire dai nostri collaboratori e dipendenti.

Il documento che andiamo a presentarvi offre una panoramica completa sulle nostre prestazioni economiche, ambientali e sociali, con un focus sull'ultimo documentabile ed al suo interno sono evidenziati i progressi compiuti e le sfide da affrontare per il futuro.

Vi invitiamo ad approfondire i contenuti di seguito riportati e a contattarci, qualora voleste ricevere informazioni aggiuntive a riguardo.

La Direzione

Contatti:

Referente: Emanuele Castellani

Mail: sgi@latorrecostruzioni.it

Telefono: 07741922452

LA TORRE COSTRUZIONI srl
L'Amministratore


NOTA METODOLOGICA

Il presente documento rappresenta il bilancio di sostenibilità di La Torre Costruzioni S.r.l. (indicata nel prosieguo come “La Torre Costruzioni”), lo strumento attraverso il quale l’azienda comunica ai suoi stakeholder l’andamento del proprio percorso di sostenibilità, i risultati già ottenuti durante l’anno di rendicontazione, le iniziative principali e gli obiettivi da raggiungere per il futuro. Il bilancio di Sostenibilità FY2025 è stato redatto per via volontaria ed in riferimento ai GRI Standard, pubblicati dal GRI (Global Reporting Initiative) nel 2021, secondo l’opzione “in reference” e considerando i contenuti degli Obiettivi di Sviluppo Sostenibile dell’Agenda 2030 delle Nazioni Unite.

La Torre Costruzioni S.r.l., non è soggetta per legge a redigere la dichiarazione di sostenibilità per l’anno di rendicontazione conclusosi al 31/12/2025. I contenuti oggetto di rendicontazione sono stati selezionati in base ai risultati di un’analisi di materialità che ha coinvolto esponenti della direzione aziendale e i principali stakeholder esterni appartenenti a categorie differenti, identificati secondo quanto previsto dalle linee guida dello standard AA100SES, internazionalmente utilizzato per le attività di stakeholder engagement.

Basandosi sugli standard di riferimento e al fine di garantire la corretta presentazione delle informazioni rendicontate, il processo di definizione dei contenuti ha seguito i principi di accuratezza, equilibrio, chiarezza, contesto di sostenibilità, verificabilità e tempestività. In quanto primo rendiconto, non risulta possibile rispettare il requisito della comparabilità dei dati rispetto ad annualità precedenti, né il requisito di completezza, poiché alcuni dati non sono al momento disponibili.

Durante il lavoro di ricerca, raccolta dei dati e rendicontazione delle attività sono state coinvolte una serie di funzioni aziendali, che hanno permesso, sulla base dei dati degli anni precedenti e quelli del FY2025, di poter offrire una panoramica strutturata ed una corretta valutazione. Le informazioni economico-finanziarie riportate nel documento coincidono, pertanto, con quelle del FY 2024 e FY2025.



1. CHI SIAMO

“Esperienza, trasparenza, appartenenza: la nostra impresa è umana.”

La Direzione di La Torre Costruzioni S.r.l.

Panoramica sull'azienda

Perimetro di rendicontazione	La Torre Costruzioni S.r.l.
Dipendenti	24
Numero di sedi	1
Fatturato 2024 (ufficiale)	€ 14.421.992,00
Mercato serviti	Costruzioni edili pubbliche/private
Aree geografiche di operatività	Italia

1.1 La storia di La Torre Costruzioni Srl

Nata nel 1997, La Torre Costruzioni S.r.l. si è affermata nel panorama nazionale come una delle realtà più solide e affidabili nel settore delle costruzioni edili, sia pubbliche che private. In oltre venticinque anni di attività, l'azienda ha maturato un'esperienza consolidata che le consente oggi di operare con successo in tutto il Paese, distinguendosi per competenza, efficienza e serietà.

Fin dalle origini, la nostra crescita è stata guidata da una visione chiara: realizzare opere che non siano semplici edificazioni, ma espressioni concrete di qualità, innovazione e rispetto del territorio.

Abbiamo costruito molto più che infrastrutture, abbiamo costruito relazioni di fiducia con enti pubblici, imprese private, progettisti, fornitori e comunità, creando una rete di collaborazioni che rappresenta uno dei nostri principali punti di forza.

Il know-how tecnico, l'aggiornamento costante e la capacità di adattamento a contesti diversi ci permettono di affrontare con successo progetti complessi in ambito sia pubblico che privato.

In particolare, il core business aziendale è rappresentato dagli appalti pubblici, un settore che richiede competenze tecniche di alto livello, una gestione rigorosa delle commesse, il rispetto assoluto delle normative e una visione strategica a lungo termine. In questo ambito, La Torre Costruzioni ha consolidato nel tempo una reputazione di affidabilità, puntualità e capacità di realizzare opere di qualità nel pieno rispetto dei tempi, dei costi e delle aspettative dei Committenti.

Crediamo che il valore di un'impresa si misuri nella sua capacità di evolversi e innovare, e per questo investiamo costantemente in:

- Aggiornamento tecnologico e informatico;
- Potenziamento dei mezzi e delle attrezzature di cantiere;
- Formazione continua del nostro personale, per garantire competenze sempre aggiornate e specializzate.

La nostra forza risiede nella capacità di coordinare efficacemente tutte le professionalità coinvolte nella realizzazione di un'opera – progettisti, fornitori, imprese specializzate – creando sinergie virtuose e valorizzando ogni contributo. Questa attitudine, unita alla solidità dei rapporti costruiti con i nostri partner e fornitori sul territorio, ci consente di mantenere un'elevata competitività e un'eccellente capacità di risposta alle esigenze dei Committenti.

Ogni progetto per noi rappresenta una sfida da affrontare con esperienza, affidabilità e spirito d'innovazione, perseguendo un unico obiettivo: costruire opere che durino nel tempo, nel pieno rispetto delle persone, dell'ambiente e della qualità.

1.2 La missione ed i valori dell'organizzazione

In ogni opera che realizziamo, in ogni progetto che intraprendiamo e in ogni sfida che scegliamo di affrontare, si rispecchia l'anima di La Torre Costruzioni. Siamo molto più di un'impresa edile: siamo una comunità di persone, competenze ed energie che condividono la stessa passione e la stessa visione.

La nostra missione è progettare e realizzare infrastrutture che rispondano in modo concreto alle esigenze delle pubbliche amministrazioni e delle comunità locali, integrando qualità, efficienza e sostenibilità in ogni fase del processo.

Operiamo mettendo al centro valori che guidano ogni nostra scelta, in quanto vogliamo essere un partner affidabile e propositivo per chi amministra il bene pubblico: non solo esecutori, ma collaboratori attivi, capaci di costruire valore duraturo attraverso competenza, integrità e visione.

I nostri valori non sono semplici dichiarazioni, ma il fondamento su cui costruiamo ogni decisione, ogni realizzazione e ogni rapporto di fiducia. In particolare:

- **Qualità:** la qualità non è per noi un concetto astratto, ma un impegno quotidiano. Significa cura dei dettagli, selezione dei materiali migliori, precisione nei processi, attenzione rigorosa ad ogni fase del lavoro. Significa consegnare opere che non solo soddisfano, ma superano le aspettative di chi ci sceglie.
- **Sicurezza:** la sicurezza è al centro del nostro modo di operare. Proteggiamo chi lavora nei nostri cantieri e chi vivrà negli ambienti che realizziamo, adottando i più alti standard di sicurezza previsti dalla normativa e investendo costantemente nella formazione e nella prevenzione. Ogni giorno, costruiamo mettendo al primo posto la tutela delle persone.
- **Trasparenza:** crediamo che la fiducia si costruisca con la trasparenza. Lavoriamo con serietà, chiarezza e responsabilità, mantenendo con i Committenti, i partner e le istituzioni un dialogo aperto, documentato, verificabile. Ogni nostro progetto è tracciabile in ogni sua fase, dalla progettazione alla consegna.
- **Innovazione:** guardiamo al futuro con la consapevolezza che innovare non significa solo adottare nuove tecnologie, ma evolvere nei metodi, nei materiali, nelle idee. L'innovazione per noi è uno strumento per costruire meglio: più velocemente, più efficacemente, più responsabilmente. Un'opera moderna è un'opera che anticipa le esigenze dei territori e delle comunità.
- **Sostenibilità:** costruire significa lasciare un'impronta nel mondo. La nostra ambizione è che questa impronta sia positiva, rispettosa dell'ambiente, orientata alla tutela delle risorse naturali. In ogni progetto adottiamo soluzioni che riducono l'impatto ambientale, valorizzando il territorio e promuovendo un'edilizia responsabile e duratura.



1.3 La nostra vision

Guardiamo al futuro immaginando un mondo in cui ogni infrastruttura diventi parte attiva del benessere collettivo, migliorando la qualità della vita e rispettando l'ambiente.

La nostra visione è quella di affermarci come uno dei principali punti di riferimento a livello nazionale nel settore delle opere pubbliche, distinguendoci per:

- **Affidabilità costante:** un impegno che si misura non solo nella qualità delle opere realizzate, ma anche nelle relazioni solide e durature che costruiamo;
- **Qualità costruttiva:** attenzione ai materiali, ai processi e ai dettagli come garanzia di eccellenza;
- **Innovazione responsabile:** tecnologie e metodologie avanzate al servizio delle persone e della sostenibilità;
- **Radicamento territoriale:** ogni progetto è un ponte tra tradizione e futuro, tra comunità e innovazione.

Costruire, per noi, non è soltanto un mestiere: è una missione sociale, un impegno verso il domani e un atto di responsabilità civile ed etica.

1.4 Prodotti, servizi e canali commerciali

La Torre Costruzioni S.r.l. opera prevalentemente nel settore delle costruzioni pubbliche, con una specializzazione consolidata in edilizia civile. I principali clienti dell'azienda sono Enti pubblici e Amministrazioni locali, con cui intrattiene rapporti regolati da contratti di appalto aggiudicati secondo le procedure previste dal Codice dei Contratti Pubblici.

L'attività aziendale copre l'intero ciclo di realizzazione dell'opera, dalla progettazione esecutiva alla costruzione, collaudo e consegna, garantendo elevati standard di qualità, sicurezza e sostenibilità ambientale. Tra i principali servizi offerti figurano:

- Costruzione e ristrutturazione di edifici pubblici;

- Restauro e risanamento conservativo;
- Interventi di efficientamento energetico;
- Lavori impiantistici e adeguamenti antincendio.

L'azienda opera principalmente sul territorio italiano, con una presenza consolidata nel Lazio e attività significative in Abruzzo, Toscana, Umbria, Piemonte e Liguria.

La catena di fornitura di La Torre Costruzioni S.r.l. è composta da imprese subappaltatrici, fornitori di materiali edili e prestatori di servizi tecnici e logistici, selezionati secondo criteri rigorosi di qualità, sicurezza e conformità normativa. Le principali categorie di fornitori comprendono:

- Imprese specializzate in lavorazioni edili e impiantistiche (subappaltatori);
- Fornitori di materiali da costruzione, calcestruzzi, acciaio e finiture;
- Aziende che offrono servizi di trasporto, movimentazione e smaltimento rifiuti;
- Studi tecnici e società di progettazione.

La maggior parte dei fornitori opera nel Centro Italia, con una concentrazione prevalente nella Regione Lazio, favorendo così una filiera corta e radicata sul territorio.

I clienti a valle delle attività aziendali sono rappresentati principalmente da Enti pubblici, Amministrazioni locali e Aziende Sanitarie Locali (ASL). Su base annua, il numero dei clienti attivi si attesta mediamente tra 8 e 15 stazioni appaltanti, localizzate in particolare nelle regioni Lazio e Abruzzo, con una forte presenza nelle province di Roma e Rieti.

Attraverso un approccio improntato alla trasparenza, collaborazione e responsabilità, La Torre Costruzioni S.r.l. si propone come partner di fiducia per la realizzazione di opere pubbliche che contribuiscono concretamente al miglioramento del territorio e della qualità della vita delle comunità locali.

2. LA SOSTENIBILITA' A 360°



In La Torre Costruzioni crediamo che la crescita economica, il benessere sociale e la tutela dell'ambiente siano elementi inscindibili di uno stesso percorso di sviluppo. La nostra idea di sostenibilità va oltre il semplice rispetto delle normative: rappresenta un impegno strategico e quotidiano, orientato a creare valore duraturo per tutte le persone e le realtà con cui collaboriamo.

Come impresa attiva nel settore dell'edilizia, siamo consapevoli del ruolo centrale che rivestiamo nella transizione verso un'economia più sostenibile, efficiente e inclusiva. Per questo, ci impegniamo a integrare i principi ESG (ambientali, sociali e di governance) in ogni fase delle nostre attività: dalla scelta dei partner e dei fornitori alla gestione delle commesse, dalla cura dei rapporti con i collaboratori alla costante innovazione dei processi e dei servizi.

Il nostro approccio alla sostenibilità si fonda anche sulla diffusione di una cultura condivisa all'interno del network aziendale, affinché ogni decisione – grande o piccola – contribuisca a rendere il settore delle costruzioni più responsabile, sicuro e orientato al futuro.

Il presente capitolo illustra l'analisi di materialità condotta da La Torre Costruzioni, i criteri adottati per la sua definizione e le priorità di intervento individuate nell'ambito della nostra strategia di sostenibilità.

2.1 Il coinvolgimento delle parti interessate

Ogni organizzazione, pur con la propria identità e specificità, opera all'interno di un ecosistema complesso in cui soggetti diversi si incontrano, collaborano e si influenzano reciprocamente attraverso lo scambio di informazioni, beni e servizi. In questo intreccio di relazioni, decisioni e strategie, nessuna realtà può considerarsi isolata: ciascuna trae valore dal dialogo costante con le proprie parti interessate. Riteniamo il confronto aperto e costruttivo con tutti i soggetti che interagiscono con l'azienda una fonte di ricchezza essenziale per il nostro lavoro quotidiano.

In questa prospettiva, per individuare i temi materiali su cui si basa la rendicontazione di sostenibilità, è stata condotta un'attività strutturata di stakeholder engagement, ispirata allo standard internazionale AA1000SES. La fase iniziale del processo ha previsto l'identificazione delle principali categorie di stakeholder rilevanti, ossia coloro che possono influenzare o essere influenzati dalle nostre attività e decisioni, sulla base dei criteri di dipendenza, influenza, tensione, responsabilità e diversità di prospettiva.

Nella tabella sottostante sono riportate le principali categorie di stakeholder con cui si rapporta l'organizzazione:

Categoria di stakeholder	Definizione
Fornitori	Chi fornisce a La Torre Costruzioni prodotti o servizi funzionali allo svolgimento delle proprie attività operative
Clienti	Chi usufruisce dei servizi offerti da La Torre Costruzioni
Banche	Tutti gli istituti di credito che forniscono servizi finanziari funzionali alle attività di La Torre Costruzioni
Collaboratori esterni	Figure professionali esterne, come architetti ed ingegneri, che contribuiscono nello svolgimento delle attività operative di La Torre Costruzioni
Partner	Soci esterni membri di consorzi o associazioni di categoria a cui La Torre Costruzioni appartiene

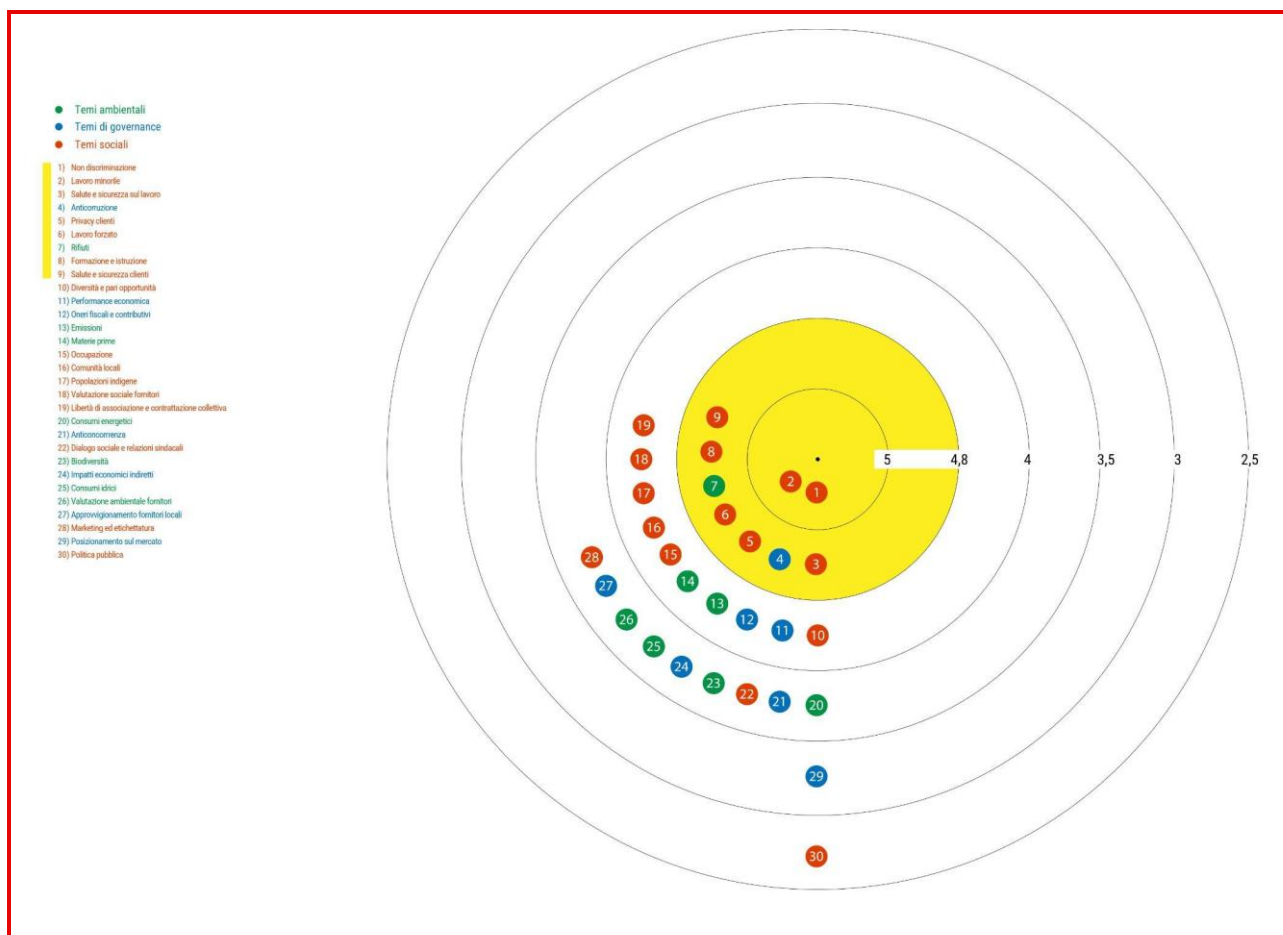
Essendo la prima attività di questo tipo svolta, sono stati inclusi un numero molto ristretto di fornitori, in modo che potessero fungere da prova generale per ampliare poi il bacino di rispondenti nei prossimi anni. In particolare, sono stati coinvolti circa 10 stakeholder, che potessero essere variegati, in termini di parametri di relazione con l'organizzazione, ma che comunque potessero avere con l'azienda un rapporto ben solido, tale da poter permettere loro di compilare il questionario avendo una visione ben chiara di cos'è oggi La Torre Costruzioni.

Il questionario a loro rivolto è stato composto da 34 quesiti comprensivi dei Material Topics identificati da GRI. Mediante l'assegnazione di un punteggio su una scala da 1 a 5, ai compilatori è stato chiesto di classificare la rilevanza che le tematiche ESG elencate potessero avere per La Torre Costruzioni, tenendo in considerazione la tipologia delle attività svolte dall'organizzazione, i territori ed i settori in cui essa opera.

Hanno preso parte attiva all'attività di engagement 4 fornitori, ed 1 libero professionista, rientrante tra i collaboratori esterni dell'organizzazione. Si registra, dunque, una percentuale di risposta del 50%. Come detto, in futuro l'organizzazione riproporrà tale attività, includendo sempre più stakeholder interni ed esterni.

Lo stesso questionario è stato sottoposto alla Direzione di La Torre Costruzioni, nello specifico alla figura di Emanuele Castellani, che in qualità di Amministratore Unico, ha la visione più ampia e completa sulle attività e sulle strategie organizzative.

Per verificare quali fossero i temi al momento prioritari per l'organizzazione, la media dei punteggi assegnati dagli stakeholder esterni è stata messa a confronto con i punteggi assegnati dalla Direzione. Di sotto riportata l'analisi di materialità singola, inclusiva dunque del solo concetto di impatto provocato dall'azienda verso l'esterno.



Considerando la scala di punteggio da 1 a 5, l'azienda ha considerato come temi su cui concentrarsi quelli che sommariamente presentavano un punteggio dal 4.8 in su. All'interno della matrice a cerchi concentrici di cui sopra sono riportati i temi prioritari nei due cerchi più vicini al centro. Per trasparenza sono stati, inoltre, incluse anche tutte le altre tematiche GRI, ad eccezione della tematica 410 *Pratiche di security*, che risulta non pertinente al contesto dell'organizzazione.

Nella tabella sottostante sono riportati temi materiali e relativo punteggio

GRI	Tema	Punteggio
406	Non discriminazione	5,0
408	Lavoro minorile	5,0
403	Salute e sicurezza sul lavoro	4,9
205	Anticorruzione	4,9
418	Privacy clienti	4,9
409	Lavoro forzato	4,9
306	Rifiuti	4,8
404	Formazione e istruzione	4,8
416	Salute e sicurezza clienti	4,8

L'attività di raccolta e interpretazione dei risultati ha portato all'individuazione di 9 temi materiali di cui 7 riconducibili alla responsabilità sociale, 1 alla sostenibilità ambientale, e 1 alla buona governance.

2.2 Analisi di doppia materialità

Nell'ambito del Green Deal Europeo, il 16 dicembre 2022 è avvenuta la pubblicazione sulla Gazzetta Ufficiale UE della Direttiva n. 2022/2464 riguardante la rendicontazione societaria di sostenibilità (Corporate Sustainability Reporting Directive - CSRD). In Italia la CSRD è entrata ufficialmente in vigore il 25 settembre 2024, a seguito del decreto di recepimento D. Lgs. 125/2024, pubblicato sulla Gazzetta Ufficiale n. 212 del 10 settembre 2024.

Nonostante La Torre Costruzioni non rientri tra le realtà interessate dall'obbligo di rendicontazione, nell'ambito del processo di stesura del documento, sono state avviate delle riflessioni interne su come i nuovi orientamenti comunitari si rifletteranno sull'azienda. Per tale motivo, l'organizzazione ha deciso di improntare da ora la cosiddetta analisi di doppia materialità, strumento centrale nella CSRD.

L'analisi di materialità singola inclusa nel precedente paragrafo si correda dunque di alcuni elementi aggiuntivi: oltre ad esaminare gli impatti che l'organizzazione provoca verso l'esterno, in riferimento ai temi rilevanti, viene introdotta l'analisi degli impatti finanziari subiti internamente in relazione agli stessi temi.

GRI	Tema materiale	Impatto potenziale generato		Impatto potenziale subito		Azioni di mitigazione impatti negativi
406	Non discriminazione	Prevenzione di episodi discriminatori e maggior sensibilizzazione sulle diversità	Positivo	Maggiore capacità di attrazione talenti	Positivo	Sistema di gestione
		Maggiore complessità degli adempimenti HR	Negativo	Aumento dei costi gestionali e di formazione	Negativo	Canali di segnalazione
408	Lavoro minorile	Promozione del rispetto dei diritti umani internamente e nella catena del valore	Positivo	Maggiore capacità di attrazione dei talenti	Positivo	Sistema di gestione
		Maggiore complessità degli adempimenti HR	Negativo	Difficoltà nel reperimento di fornitori conformi	Negativo	Formazione
403	Salute e sicurezza sul lavoro	Riduzione del tasso di infortuni	Positivo	Accesso a finanziamenti e agevolazioni	Positivo	Sistema di gestione
		Maggiore complessità degli adempimenti salute e sicurezza	Negativo	Esposizione a condizioni di pericolo	Negativo	Formazione
205	Anticorruzione	Prevenzione di episodi corruttivi	Positivo	Riduzione dei rischi legali	Positivo	Sistema di gestione
		Maggiore complessità degli adempimenti legali	Negativo	Aumento dei costi gestionali	Negativo	Formazione su Codice Etico e di Comportamento
418	Privacy dei clienti	Tutela dei dati delle parti interessate	Positivo	Riduzione dei rischi legali	Positivo	Sistema di gestione
		Maggiore complessità dei processi interni	Negativo	Aumento dei costi gestionali	Negativo	Programmazione economico-finanziaria
409	Lavoro forzato	Promozione del rispetto dei diritti umani internamente e nella catena del valore	Positivo	Maggiore capacità di attrazione dei talenti	Positivo	Sistema di gestione Formazione


		Maggiore complessità degli adempimenti HR	Negativo	Difficoltà nel reperimento di fornitori conformi	Negativo	
306	Rifiuti	Riduzione impronta ambientale e migliore gestione del fine vita	Positivo	Agevolazioni date dalle best practices condivise con il consorzio	Positivo	Sistema di gestione Programmazione economico-finanziaria
		Maggiore complessità dei processi interni	Negativo	Aumento dei costi gestionali	Negativo	
404	Formazione e istruzione	Acquisizione di nuove competenze	Positivo	Accesso a finanziamenti e agevolazioni	Positivo	Pratiche gestionali interne
		Costi legati al mancato lavoro	Negativo	Incremento costi formazione	Negativo	Programmazione economico-finanziaria
416	Salute e sicurezza dei clienti	Riduzione del numero di incidenti	Positivo	Aumentata capacità attrazione clienti	Positivo	Sistema di gestione
		Maggiore complessità degli adempimenti salute e sicurezza	Negativo	Esposizione a condizioni di pericolo	Negativo	Marketing trasparente
303	Acqua	Riduzione dei consumi idrici annuali attraverso un uso più efficiente della risorsa	Positivo	Miglioramento delle prestazioni ambientali e riduzione degli sprechi	Positivo	Sistema di gestione Programmazione economico-finanziaria
		Maggiore complessità delle attività di monitoraggio e rendicontazione	Negativo	Investimenti iniziali per tecnologie e pratiche di risparmio idrico	Negativo	

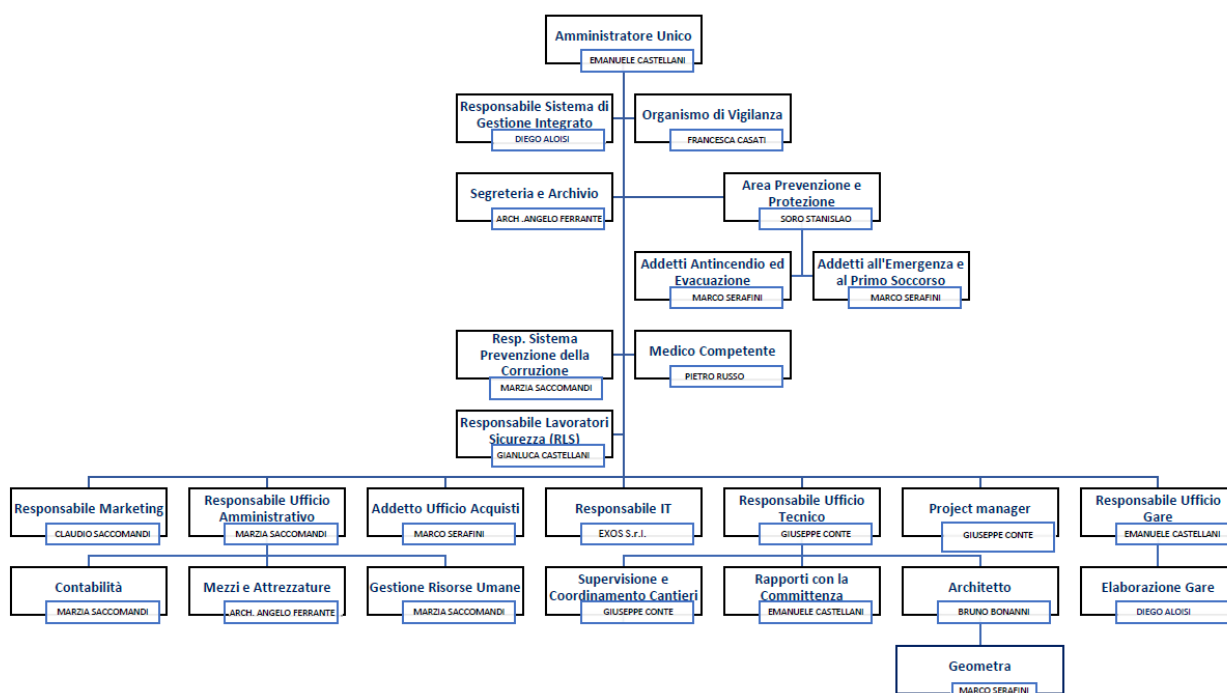


3. PILASTRI ESG: G - GOVERNANCE

La Torre Costruzioni riconosce l'importanza di una governance solida, trasparente e responsabile come elemento centrale per integrare la sostenibilità nella gestione aziendale. La struttura di governance adottata consente di presidiare efficacemente i temi ambientali, sociali ed economici, garantendo un processo decisionale allineato ai principi ESG e coerente con le aspettative degli stakeholder.

3.1 La struttura della governance

	ORGANIGRAMMA AZIENDALE	REV. 05 del 02/01/2026
---	-------------------------------	---------------------------



L'Amministratore Unico

LA TORRE COSTRUZIONI s.r.l.
L'Amministratore Unico

La governance di La Torre Costruzioni S.r.l. è improntata a principi di trasparenza, integrità e responsabilità, in coerenza con la normativa vigente e con gli standard di buona gestione aziendale.

Il massimo organo di governo della società è rappresentato dall'Amministratore Unico, la cui nomina avviene tramite deliberazione dell'Assemblea dei soci, nel rispetto di quanto previsto dallo Statuto sociale e dalla normativa di riferimento. La scelta del soggetto incaricato si basa su criteri di competenza tecnica e manageriale, esperienza nel settore delle costruzioni pubbliche, integrità morale e aderenza ai principi di legalità, trasparenza e sostenibilità, in linea con le politiche aziendali e con le certificazioni possedute.

Nella selezione dell'Amministratore Unico vengono inoltre considerati elementi di indipendenza e imparzialità, al fine di garantire l'assenza di conflitti di interesse, in conformità ai principi etici definiti nel Modello Organizzativo 231 e nel Codice Etico aziendale. La figura nominata possiede una consolidata esperienza nel settore delle opere pubbliche e una conoscenza approfondita del contesto normativo e operativo dei territori in cui l'organizzazione è attiva.

La struttura organizzativa della società, di tipo semplificato, non prevede la costituzione di comitati interni. Tuttavia, l'Amministratore Unico si avvale della collaborazione di due Direttori Tecnici, del Procuratore Speciale e dell'Organismo di Vigilanza ex D.Lgs. 231/2001, figure di supporto che garantiscono l'efficace applicazione delle normative e delle procedure interne, contribuendo al mantenimento degli standard di conformità e alla diffusione di una cultura aziendale etica e responsabile.

L'Amministratore Unico esercita congiuntamente funzioni di governo e di gestione esecutiva, ricoprendo anche il ruolo di dirigente operativo. È responsabile della gestione quotidiana dell'organizzazione e supervisiona tutti gli aspetti strategici, tecnici, amministrativi e relazionali, inclusi l'andamento dei cantieri, i rapporti con le stazioni appaltanti, la gestione delle risorse umane e l'attuazione delle politiche aziendali in materia di qualità, sicurezza, ambiente, energia e responsabilità sociale. In collaborazione con i Direttori Tecnici e i consulenti esterni qualificati, poi, l'Amministratore Unico definisce, lo scopo aziendale, i valori fondanti dell'organizzazione, la mission, e le strategie di medio-lungo periodo.

Inoltre, in qualità di massimo organo di governo, l'Amministratore Unico supervisiona i processi di due diligence, coordina le attività di identificazione, valutazione e gestione degli impatti, dei rischi e delle opportunità legati alle questioni di sostenibilità correlate alle operazioni aziendali. In particolare, ciò avviene attraverso il monitoraggio sistematico integrato nei processi aziendali, il mantenimento ed il miglioramento dei Sistemi di Gestione certificati.

In tema di sostenibilità aziendale, poi, l'Amministratore Unico mantiene la responsabilità ultima per la gestione degli impatti ESG e per la revisione e approvazione del Bilancio di Sostenibilità, inclusi i temi materiali individuati nel processo di rendicontazione.

3.2 Integrità del business

La Torre Costruzioni considera l'integrità un principio fondante della propria identità aziendale e un presupposto essenziale per garantire una crescita sostenibile, responsabile e trasparente nel lungo periodo. L'azienda si impegna a operare nel pieno rispetto delle normative vigenti, dei principi etici e

dei valori espressi nel proprio Codice Etico, promuovendo una cultura del comportamento corretto e del rispetto delle regole lungo tutta la catena del valore.

In quest'ottica, sono stati rafforzati i presidi in materia di anticorruzione, tutela dei diritti umani, fiscalità responsabile e conformità normativa, con il coinvolgimento attivo delle funzioni aziendali e l'adozione di modelli organizzativi e strumenti di controllo che garantiscano la prevenzione dei rischi legati alla condotta d'impresa.

In considerazione dell'esigenza di assicurare condizioni di massima correttezza nella conduzione della propria attività, La Torre Costruzioni ha ritenuto conforme alle proprie politiche interne adottare il "Modello di organizzazione, gestione e controllo" (di seguito, "Modello 231" o "Modello") previsto dal Decreto Legislativo 8 giugno 2001 n. 231 (di seguito, anche il "Decreto").

Con l'adozione del Modello 231, è stato altresì istituito uno specifico organo di controllo, l'Organismo di Vigilanza, cui la Società ha conferito ampi e autonomi compiti/poteri di controllo sul rispetto del Modello 231, come previsto dal Decreto medesimo.

Nell'ottica della pianificazione e gestione delle attività tese all'efficienza, alla correttezza, alla trasparenza ed alla qualità, la Società ha adottato ed attua le misure organizzative, di gestione e controllo in conformità alle indicazioni contenute nel documento "Linee guida per la costruzione dei modelli di organizzazione, gestione e controllo ex D. Lgs. 231/2001" emanate da Confindustria nel marzo 2002 e successivamente aggiornate nel 2014.

3.3 La prevenzione della corruzione

In materia di anticorruzione, La Torre Costruzioni adotta una politica di tolleranza zero verso qualsiasi forma di corruzione, diretta o indiretta, impegnandosi a garantire la massima integrità e trasparenza in tutte le proprie attività.

A conferma di un approccio strutturato e sistematico al contrasto dei comportamenti illeciti, la società ha implementato un Sistema di Gestione Anticorruzione in linea con la norma ISO 37001, che prevede una valutazione periodica dei rischi di corruzione attraverso l'analisi dei processi sensibili, come le gare d'appalto, gestione dei subappalti, approvvigionamenti e rapporti con la Pubblica Amministrazione. A tal proposito, particolare attenzione è rivolta ai rischi associati alla gestione dei subappalti e alle relazioni con gli enti appaltanti pubblici, aree nelle quali possono manifestarsi le maggiori criticità potenziali.

Per ogni processo individuato, sono state definite misure di controllo e mitigazione, tra cui:

- La qualificazione preventiva di fornitori e partner, mediante verifiche di integrità e conformità normativa;
- La tracciabilità e autorizzazione formale di ogni erogazione o pagamento, per prevenire utilizzi impropri;
- La gestione di un canale di segnalazione (whistleblowing), che garantisce riservatezza e protezione a chi segnala eventuali comportamenti non conformi;
- La definizione di regole chiare per donazioni, sponsorizzazioni e liberalità, consentite solo se coerenti con i valori aziendali e non idonee a mascherare forme di corruzione.

Attraverso questi strumenti, La Torre Costruzioni promuove una cultura della legalità e della trasparenza, estendendo il proprio impegno etico all'intera catena del valore e rafforzando la fiducia nei confronti di enti pubblici, clienti, partner e comunità di riferimento.

Nella tabella seguente sono riportati i dati relativi alle persone informate e formate sulle normative e sulle procedure anticorruzione adottate da La Torre Costruzioni.

Anticorruzione	Tipologia	Numero di persone	% sul totale
Comunicazione sulle procedure anticorruzione adottate	Organi di governance	3	100%
	Dipendenti	24	100%
	Partner commerciali	13	70%
Corsi di formazione su corruzione	Organi di governance	3	100%
	Dipendenti	5	20%

Infine, si segnala che, a conferma dell'efficacia del sistema di controllo interno e delle politiche di integrità adottate, durante il periodo di rendicontazione non sono stati registrati casi di corruzione né altre non conformità di carattere legale o regolamentare.



4. PILASTRI ESG: E - AMBIENTE

La Torre Costruzioni considera la responsabilità ambientale un elemento imprescindibile della propria strategia aziendale e un fattore chiave per la creazione di valore sostenibile nel lungo periodo.

In linea con i GRI Standards, l'azienda adotta un approccio sistematico al monitoraggio e alla gestione degli impatti ambientali connessi alle attività operative della propria sede e dei cantieri attivi. A tal proposito, dall'analisi di materialità svolta, è stato individuato come materiale il solo tema della gestione dei rifiuti, e dunque nel prosieguo sono riportate le informazioni correlate, in linea con quanto previsto dallo standard GRI 306 (Rifiuti).

L'impegno ambientale vuole tradursi nella progressiva riduzione dei rifiuti generati attraverso la propria attività, e nella loro corretta gestione, in sede e nei cantieri. In un'ottica di estensione del proprio impegno ambientale, La Torre Costruzioni, promuove poi comportamenti virtuosi lungo la catena del valore, collaborando attivamente con fornitori e partner logistici per diffondere una cultura della sostenibilità ambientale condivisa.

L'organizzazione inoltre ha deciso di dare trasparenza all'aspetto della gestione idrica, fornendo i dati aggiornati sui propri consumi

4.1 Gestione dei rifiuti

La Torre Costruzioni Srl, in possesso della certificazione ambientale ISO 14001, adotta un sistema strutturato per la gestione sostenibile dei rifiuti derivanti dalle proprie attività.

L'azienda produce principalmente rifiuti non pericolosi legati ai cantieri, quali terre e rocce da scavo, calcinacci, imballaggi misti, metalli, legno, plastica, ferro e bitume. Per la loro gestione, l'azienda

collabora con fornitori e subappaltatori che garantiscano un corretto smaltimento, richiedendo la documentazione comprovante l'iscrizione all'Albo Gestori Ambientali e le autorizzazioni allo smaltimento. I dati sui rifiuti vengono raccolti e verificati sistematicamente tramite i formulari di identificazione (FIR) ed i registri di carico/scarico archiviati e conservati presso la sede aziendale. La produzione dei rifiuti è monitorata mensilmente mediante la registrazione e l'analisi dei dati contenuti nei suddetti formulari e registri, consentendo il controllo costante degli impatti ambientali.

Gli impatti principali correlati alla produzione di rifiuti derivano dalle attività di demolizione e scavo, che generano rifiuti inerti e materiali misti da costruzione e demolizione, successivamente avviati ad impianti autorizzati di recupero o smaltimento. Non si evidenziano, invece, impatti significativi a monte della catena del valore.

La Torre Costruzioni promuove attivamente la riduzione e il recupero dei rifiuti in un'ottica di economia circolare, attraverso il riutilizzo delle terre e rocce da scavo nei limiti di legge, la selezione dei materiali per il recupero (ferro, legno, plastica), l'impiego di materiali riciclati – come i misti granulari riciclati nelle pavimentazioni – e la raccolta differenziata all'interno degli uffici.

Infine, nel corso del 2024, tutto il personale operativo di cantiere ha partecipato a corsi di formazione dedicati alla gestione dei rifiuti e alla tutela ambientale, con il rilascio dei relativi attestati, a conferma dell'impegno continuo dell'azienda verso una gestione responsabile e sostenibile delle proprie attività.

Nelle tabelle seguenti vengono riportati i dati aggregati disponibili sui rifiuti riferiti all'anno 2025.

RIFIUTI PER COMPOSIZIONE	U.M.	FY2025
150103 Imballaggi in legno	t	1,360
150106 Imballaggi in materiali misti	t	6,150
160213* Apparecchiature fuori uso (pericolosi)	t	0,61
160214 Apparecchiature fuori uso	t	0,64
170107 Miscugli di cemento, mattoni, mattonelle, ceramiche	t	1281,82
170201 Legno	t	2,790
170405 Ferro e acciaio	t	20,32
170504 Terre e rocce	t	1116,50
170605* Materiali di dragaggio (pericolosi)	t	0,400
170802 Materiali di costruzione a base di gesso	t	11,300
170904 Rifiuti misti da attività di costruzione e demolizione	t	49,230
170106* Miscugli o scorie di cemento, mattoni, mattonelle e ceramiche (pericolosi)	t	21,260

GRI 306-4 I RIFIUTI NON DESTINATI A SMALTIMENTO	U.M.	FY2025
Rifiuti pericolosi		
Preparazione per il riutilizzo - (R13)	t	0,61
Riciclo - (R3, R4, R5, R11)	t	21,26
Altre operazioni di recupero - (R2, R6, R7, R8, R9, R10, R12)	t	0
Totale	t	21,87
Rifiuti non pericolosi		
Preparazione per il riutilizzo - (R13)	t	2.333,15
Riciclo - (R3, R4, R5, R11)	t	155,96
Altre operazioni di recupero - (R2, R6, R7, R8, R9, R10, R12)	t	0
Totale	t	2489,11

GRI 306-4 I RIFIUTI NON DESTINATI A SMALTIMENTO	U.M.	FY2024	FY2025
Rifiuti pericolosi			
Preparazione per lo smaltimento - (D13, D14, D15)	T		0,40
Incenerimento con recupero di energia - (R1)	T		
Incenerimento senza recupero di energia - (D10, D11)	T		
Conferimento in discarica - (D1, D5)	T		
Altre operazioni di smaltimento - (D2, D3, D4, D6, D7, D8, D9, D12)	T		
Totale			
Rifiuti non pericolosi			
Preparazione per lo smaltimento - (D13, D14, D15)	T		
Incenerimento con recupero di energia - (R1)	T		
Incenerimento senza recupero di energia - (D10, D11)	T		
Conferimento in discarica - (D1, D5)	T		
Altre operazioni di smaltimento - (D2, D3, D4, D6, D7, D8, D9, D12)	T		
Totale	T		

RIFIUTI PER CATEGORIA	U.M.	FY2025
Preparazione per lo smaltimento - (D13, D14, D15)	t	22,27
Incenerimento con recupero di energia - (R1)	t	2489,11
Totale	T	2511,38

4.2 Acqua e scarichi idrici

La Torre Costruzioni riconosce l'acqua come una risorsa naturale essenziale e adotta un approccio orientato a un utilizzo responsabile ed efficiente della risorsa idrica nell'ambito delle proprie attività operative. Pur non rientrando tra i settori a elevato consumo idrico, la Società considera rilevante la gestione dei consumi d'acqua in un'ottica di sostenibilità ambientale e di tutela delle risorse dei territori in cui opera.

I prelievi idrici sono prevalentemente connessi alle attività di cantiere e di supporto operativo e risultano limitati nel tempo e nello spazio. La Società non effettua prelievi diretti da corpi idrici superficiali o sotterranei, avvalendosi principalmente di forniture da rete idrica o da fonti autorizzate, nel rispetto della normativa vigente.

La Torre Costruzioni monitora i consumi idrici laddove tecnicamente e organizzativamente possibile e promuove comportamenti volti alla riduzione degli sprechi, anche attraverso la sensibilizzazione del personale e l'adozione di pratiche operative orientate all'uso efficiente della risorsa. Particolare attenzione è posta alla prevenzione di potenziali impatti negativi sulle risorse idriche locali, evitando scarichi non autorizzati e assicurando una corretta gestione delle acque reflue di cantiere.

In coerenza con il proprio sistema di gestione e con gli obiettivi ESG, la Società si impegna a migliorare progressivamente la qualità della rendicontazione dei dati relativi ai consumi idrici, valutando nel tempo eventuali opportunità di ottimizzazione e di miglioramento delle proprie performance ambientali.

GRI 303-5 - CONSUMO IDRICO	Mc	FY2023	FY2024	FY2025
Acqua della sede operativa	Mc	1.417	741	737
Acqua cantieri	Mc	NP	NP	NP



5. PILASTRI ESG: S - PERSONE

La Torre Costruzioni riconosce il capitale umano come la base da cui nascono innovazione e crescita, e per questo si impegna da sempre a promuovere un ambiente di lavoro inclusivo e rispettoso, in cui chiunque possa esprimere a pieno le proprie potenzialità ed il proprio talento, così come ribadito anche all'interno del proprio Codice Etico e di Condotta.

La Torre Costruzioni Srl adotta una politica di gestione del personale improntata a merito, competenza e trasparenza, in piena conformità con il CCNL Edilizia Industria. Le assunzioni vengono effettuate in relazione alle necessità operative dei cantieri e ai progetti pubblici acquisiti, garantendo pari opportunità e la valorizzazione delle risorse interne. Allo stesso modo, le cessazioni del rapporto di lavoro avvengono nel rispetto delle normative vigenti, privilegiando il dialogo e una gestione responsabile delle transizioni occupazionali.

L'efficacia delle politiche di selezione e gestione viene valutata annualmente dal Responsabile Risorse Umane, in collaborazione con la Direzione Generale, attraverso colloqui di entrata e di uscita, nonché mediante il monitoraggio della soddisfazione interna e delle performance individuali. In caso di modifiche organizzative significative, l'azienda assicura un preavviso minimo di quattro settimane, come previsto dal contratto collettivo e dagli accordi interni.

Le consultazioni con i rappresentanti dei lavoratori si svolgono tramite riunioni periodiche, garantendo un dialogo costruttivo e partecipativo. Tutti i dipendenti godono della libertà di associazione sindacale e del diritto alla contrattazione collettiva, e nel corso del 2025 non sono stati segnalati casi di violazione di tali diritti.

Inoltre, al fine di promuovere un ambiente di lavoro rispettoso dei lavoratori, che valorizzi le persone e le loro condizioni in un contesto equo, sicuro e inclusivo, La Torre Costruzioni Srl ha adottato un

approccio strutturato alla responsabilità sociale, conseguendo le certificazioni SA8000, PDR 125:2022 e ISO 26000.

Tali standard costituiscono un impegno concreto dell'organizzazione a favore della tutela dei diritti dei lavoratori, della parità di genere e della valorizzazione della diversità e dell'inclusione, garantendo al tempo stesso canali di comunicazione trasparenti e una gestione etica delle relazioni interne ed esterne.

L'obiettivo è promuovere una cultura aziendale inclusiva, che riconosca e valorizzi le diverse esperienze e prospettive, offrendo un ambiente di lavoro plurale, rispettoso e libero da ogni forma di pregiudizio o discriminazione.

Per La Torre Costruzioni, questo approccio si traduce in una gestione strategica delle risorse umane orientata al benessere e alla soddisfazione delle persone, accompagnandole lungo tutto il percorso professionale, dalla selezione fino all'eventuale conclusione del rapporto di lavoro.

5.1 Panoramica sul personale

Nelle tabelle che seguono sono riportati i dati relativi al personale, più nello specifico, legati ai temi di occupazione, turnover, formazione.

GRI 2-7A DIPENDENTI	Udm	Donne		Uomini		Altro*		Totale	
		2024	2025	2024	2025	2024	2025	2024	2025
Totale dipendenti a contratto	Num	3	1	29	23	0	0	32	24
A tempo indeterminato	Num	3	1	23	16	0	0	26	17
A tempo determinato	Num	0	0	6	7	0	0	6	7
A ore non garantite (es. a chiamata, occasionale)	Num	0	0	0	0	0	0	0	0
Totale dipendenti full time + part time	Num	3	1	29	23	0	0	32	24
Full-time	Num	2	0	27	22	0	0	29	22
Part-time	Num	1	1	2	1	0	0	3	2

401-1 Numero dipendenti per fascia di età, genere e categoria		31.12.2024	31.12.2025
Totale		32	24
Totale per genere	Donne	3	1
	Uomini	29	23
Dirigenti	Non presenti	N/A	0

Quadri	Sotto i 30 anni	0	0
	<i>Donne</i>	0	0
	<i>Uomini</i>	0	0
	Tra i 30 e i 50 anni (compreso / uguale)	0	1
	<i>Donne</i>	0	0
	<i>Uomini</i>	0	1
	Oltre i 50 anni	1	1
	<i>Donne</i>	0	0
	<i>Uomini</i>	1	1
Impiegati	Sotto i 30 anni	0	0
	<i>Donne</i>	0	0
	<i>Uomini</i>	0	0
	Tra i 30 e i 50 anni (compreso / uguale)	7	2
	<i>Donne</i>	3	1
	<i>Uomini</i>	4	1
	Oltre i 50 anni	0	0
	<i>Donne</i>	0	0
	<i>Uomini</i>	0	0
Operai	Sotto i 30 anni	0	0
	<i>Donne</i>	0	0
	<i>Uomini</i>	0	0
	Tra i 30 e i 50 anni (compreso / uguale)	13	10
	<i>Donne</i>	0	0
	<i>Uomini</i>	13	10
	Oltre i 50 anni	11	10
	<i>Donne</i>	0	0
	<i>Uomini</i>	11	10

401-1 Nuovi dipendenti assunti nell'anno (head count), per età	31.12.2024	31.12.2025
Totale nuovi assunti	6	11
<i>Totale donne</i>	0	0
<i>Totale uomini</i>	6	11
Sotto i 30 anni	0	3
<i>Donne</i>	0	0
<i>Uomini</i>	0	3
Tra i 30 e i 50 anni (compreso / uguale)	3	4
<i>Donne</i>	0	0
<i>Uomini</i>	3	4
Oltre i 50 anni	3	4
<i>Donne</i>	0	0
<i>Uomini</i>	3	4

401-1 Personale che ha interrotto o terminato il rapporto di lavoro, per età	31.12.2024	31.12.2025
Totale dipendenti usciti	8	11
<i>Totale donne</i>	0	2
<i>Totale uomini</i>	8	9
Sotto i 30 anni	0	3
<i>Donne</i>	0	0
<i>Uomini</i>	0	3
Tra i 30 e i 50 anni (compreso / uguale)	6	4

Donne	0	2
Uomini	6	2
Oltre i 50 anni	2	4
Donne	0	0
Uomini	2	4

401-1 Tasso di turnover complessivo, per genere e età	31.12.2024	31.12.2025
Tasso turnover complessivo	48,28%	45,83%
Donne	0,00%	0,00%
Uomini	48,28%	45,83%
Sotto i 30 anni	0,00%	12,50%
Donne	0,00%	0,00%
Uomini	0,00%	12,50%
Tra i 30 e i 50 anni (compreso / uguale)	10,34%	16,67%
Donne	0,00%	0,00%
Uomini	10,34%	16,67%
Oltre i 50 anni	10,34%	16,67%
Donne	0,00%	0,00%
Uomini	10,34%	16,67%

5.2 Salute e sicurezza sul lavoro

La Torre Costruzioni Srl considera la salute e sicurezza dei lavoratori un valore fondamentale e parte integrante dei propri processi produttivi. Per questo, si impegna a garantire un ambiente di lavoro sicuro e conforme alle normative vigenti, promuovendo una cultura della prevenzione e della responsabilità condivisa tra tutti i lavoratori attraverso una costante attività di formazione, controllo dei cantieri e coinvolgimento del personale, con l'obiettivo di garantire ambienti di lavoro sicuri e salubri.

In quest'ottica, è stato implementato un Sistema di Gestione della Salute e Sicurezza sul Lavoro (parte del Sistema di Gestione Integrato dell'organizzazione), conforme alla ISO 45001:2018, che copre tutti i lavoratori e tutte le attività aziendali (sede, cantieri e magazzini).

La valutazione dei rischi è aggiornata annualmente o in occasione di modifiche sostanziali nei processi produttivi. I principali rischi individuati riguardano cadute dall'alto, movimentazione manuale dei carichi, esposizione a rumore, vibrazioni e polveri, nonché interferenze tra operatori e mezzi d'opera.

La sorveglianza sanitaria è garantita dal Medico Competente aziendale, che effettua sopralluoghi nei luoghi di lavoro, visite preventive, periodiche e su richiesta per verificare l'idoneità alla mansione, nel pieno rispetto del D.Lgs. 81/2008.

Il personale operativo partecipa regolarmente a corsi di formazione, informazione e addestramento in materia di salute e sicurezza sul lavoro, primo soccorso, antincendio, gestione delle emergenze, conduzione di macchine e attrezzature (gru, PLE, carrelli elevatori, macchine movimento terra) e utilizzo dei DPI.

Le misure di prevenzione seguono la gerarchia dei controlli (eliminazione, sostituzione, misure tecniche e organizzative, utilizzo di DPI e formazione), e prevedono l'adozione di misure specifiche per i rischi di infortunio più gravi, come:

- Lavori in quota: utilizzo di parapetti, piattaforme, linee vita e DPI anticaduta, con ispezione periodica dei ponteggi;
- Movimentazione manuale carichi: impiego di mezzi meccanici (gru, transpallet), formazione specifica e rotazione delle mansioni;
- Interferenze tra mezzi e pedoni: separazione dei percorsi, segnaletica e barriere fisiche, presenza di assistenti alla movimentazione;
- Uso di attrezzature e macchinari: manutenzione programmata, controlli periodici e addestramento degli operatori.

Per garantire il miglioramento continuo, l'azienda adotta un processo strutturato di monitoraggio delle prestazioni di sicurezza che comprende:

- Verifiche periodiche sui cantieri (settimanali o mensili);
- Riunioni di sicurezza con RSPP, direttori tecnici e preposti;
- Audit interni annuali sul Sistema di Gestione della Salute e Sicurezza sul Lavoro;
- Ispezioni con check-list di conformità su DPI, segnaletica e procedure;
- Analisi di infortuni e quasi-infortuni con piani di miglioramento mirati.

La Torre Costruzioni Srl, inoltre, favorisce la partecipazione attiva dei lavoratori ai processi di valutazione dei rischi e alla definizione delle misure di prevenzione, anche tramite sopralluoghi congiunti con RSPP e preposti. È attivo un sistema di segnalazione di rischi e pericoli, anche in forma anonima, nel rispetto delle tutele previste dal D.Lgs. 24/2023 (Whistleblowing). L'azienda garantisce che nessun lavoratore subisca ritorsioni per aver segnalato situazioni di pericolo e riconosce il diritto di ciascuno a interrompere l'attività in presenza di un rischio grave e immediato, senza conseguenze disciplinari o economiche.

Tutti gli incidenti, infortuni e near miss vengono registrati e analizzati attraverso un processo strutturato di indagine volto a individuare le cause e a definire azioni correttive e preventive.

Per quanto riguarda le malattie professionali, i principali fattori di rischio rilevati nei cantieri riguardano:

- Esposizione a polveri (cemento, silice, materiali da costruzione);
- Rumore generato da macchinari e attrezzature;
- Vibrazioni mano-braccio e corpo intero;
- Esposizione a radiazioni UV e condizioni climatiche estreme;
- Movimentazione manuale ripetitiva di carichi;
- Posture incongrue e sforzi fisici prolungati.

Infine, l'azienda assicura supporto e accompagnamento ai lavoratori infortunati o affetti da malattie prolungate, mantenendo un dialogo costante per favorire il rientro in sicurezza e la piena reintegrazione nell'ambiente di lavoro.

GRI	GRI 403 – SALUTE E SICUREZZA SUL LAVORO	n.	FY2024	FY2025
403-9	Infortuni sul lavoro	n.	1	1
	Durata totale infortuni	gg	1	77
	Infortuni in itinere	n.	0	0
	Ore lavorate annue	Ore	49.844	40.552
403-10	Malattie professionali	n.	0	0

5.3 Formazione e sviluppo delle competenze

In La Torre Costruzioni Srl crediamo che la formazione continua rappresenti un pilastro fondamentale per la crescita professionale, la tutela della sicurezza e il benessere dei nostri collaboratori. Investire nello sviluppo delle competenze significa non solo garantire elevati standard qualitativi nei processi produttivi, ma anche promuovere una cultura aziendale basata sulla responsabilità, la consapevolezza e l'innovazione.

Per questo motivo, tutto il personale, operativo e impiegatizio, partecipa a percorsi di apprendimento finalizzati a consolidare competenze tecniche, organizzative e relazionali.

- Formazione tecnica e di sicurezza per operai e capi cantiere;
- Formazione e di aggiornamenti normativi e gestionali per il personale tecnico e amministrativo;
- Formazione trasversale per il potenziamento delle soft skills.

La Torre Costruzioni promuove inoltre una formazione inclusiva e accessibile, che valorizza le diversità e favorisce pari opportunità di crescita per tutto il personale, indipendentemente da ruolo, genere o anzianità aziendale.

Di seguenti sono riportati i dati complessivi relativi alla formazione, suddivisi per genere e categoria e alla tipologia di formazione erogata.

401-1 Categoria di dipendenti	Ore di formazione donna		Ore di formazione uomo		Totale	
	2024	2025	2024	2025	2024	2025
Dirigenti	0	0	0	0	0	0
Quadri	0	0	0	0	0	0
Impiegati	46	16,5	4	29	50	45,5
Operai	0	0	0	594	0	594
Totale	46	16,5	4	623	50	639,5

401-1 Contenuto delle attività	n. ore FY2024	n. ore FY2025
tecnica	0	0
soft skill/ formazione manageriale	0	20
IT e informatica	0	25,5
lingue straniere	0	0
normativa	10	0
sicurezza	0	594
Altro	40	0
Totale	50	639,5

5.4 Diversità e non discriminazione

La Torre Costruzioni promuove un ambiente di lavoro fondato sul rispetto, sull'equità e sulla valorizzazione delle diversità, riconoscendo che la pluralità di esperienze, competenze e prospettive rappresenta un fattore strategico per la crescita e l'innovazione aziendale.

L'azienda adotta una politica di non discriminazione che vieta qualsiasi forma di discriminazione diretta o indiretta basata su genere, etnia, età, orientamento sessuale, religione, disabilità, opinioni personali o condizioni socioeconomiche. Ogni decisione relativa all'assunzione, alla gestione, alla formazione, alla promozione o alla cessazione del rapporto di lavoro è fondata su criteri di merito, competenza e pari opportunità.

La Torre Costruzioni si impegna a garantire un clima aziendale inclusivo e collaborativo, in cui ciascun lavoratore possa esprimere il proprio potenziale e contribuire attivamente al raggiungimento degli obiettivi comuni. A tale scopo, l'azienda promuove iniziative di sensibilizzazione e formazione sui temi della diversità, della parità di genere e dell'inclusione, con l'obiettivo di diffondere una cultura organizzativa basata sul rispetto reciproco, la fiducia e la valorizzazione delle differenze individuali.

Per rafforzare ulteriormente i propri impegni, la società è in possesso delle certificazioni Pdr 125:2022 (Parità di Genere) e ISO 30415:2021 (Diversity and Inclusion). Tali certificazioni attestano l'adozione di politiche, procedure e indicatori di monitoraggio volti a garantire la parità di trattamento, la trasparenza nelle carriere e la prevenzione di comportamenti discriminatori o molesti.

È inoltre attivo un canale di segnalazione anonimo dedicato, per consentire a tutti i dipendenti di segnalare in modo sicuro eventuali episodi di discriminazione o comportamenti non conformi ai valori aziendali, garantendo riservatezza, tutela e assenza di ritorsioni per chi effettua la segnalazione. A tal proposito, nel corso del 2025 non sono stati rilevati episodi di discriminazione.

Nelle tabelle sottostanti sono riportate le percentuali sul genere relative alla composizione dell'organico, l'età media dei dipendenti e l'anzianità media di servizio.

405-1 Percentuale di dipendenti per genere, età e categoria		FY2024	FY2025
Totale		25%	17%
Totale per genere	Donne	9,4%	4,2%
	Uomini	15,6%	12,5%
Dirigenti	Sotto i 30 anni	0,0%	0,00%
	Donne	0,0%	0,00%
	Uomini	0,0%	0,00%
	Tra i 30 e i 50 anni (compreso / uguale)	0,0%	0,00%
	Donne	0,0%	0,00%
	Uomini	0,0%	0,00%
	Oltre i 50 anni	0,0%	0,00%
	Donne	0,0%	0,00%
	Uomini	0,0%	0,00%
Quadri	Sotto i 30 anni	0,0%	0,00%
	Donne	0,0%	0,00%

	<i>Uomini</i>	0,0%	0,00%
	Tra i 30 e i 50 anni (compreso / uguale)	0,0%	4,2%
	<i>Donne</i>	0,0%	0,00%
	<i>Uomini</i>	0,0%	4,2%
	Oltre i 50 anni	3,1%	4,2%
	<i>Donne</i>	0,0%	0,00%
	<i>Uomini</i>	3,1%	4,2%
Impiegati	Sotto i 30 anni	0,0%	0,00%
	<i>Donne</i>	0,0%	0,00%
	<i>Uomini</i>	0,0%	0,00%
	Tra i 30 e i 50 anni (compreso / uguale)	21,9%	8,3%
	<i>Donne</i>	9,4%	4,2%
	<i>Uomini</i>	12,5%	4,2%
	Oltre i 50 anni	0,0%	0,00%
	<i>Donne</i>	0,0%	0,00%
	<i>Uomini</i>	0,0%	0,00%
Operai	Sotto i 30 anni	0,0%	0,00%
	<i>Donne</i>	0,0%	0,00%
	<i>Uomini</i>	0,0%	0,00%
	Tra i 30 e i 50 anni (compreso / uguale)	40,6%	41,7%
	<i>Donne</i>	0,0%	0,00%
	<i>Uomini</i>	40,6%	41,7%
	Oltre i 50 anni	34,4%	41,7%
	<i>Donne</i>	0,0%	0,00%
	<i>Uomini</i>	34,4%	41,7%

405-1 Dipendenti per anzianità media	FY2024	FY2025
<i>Età media occupati</i>	48	49,62
<i>Anzianità media di servizio</i>	4	4

5.5 Tutela della sicurezza e della privacy dei clienti

La Torre Costruzioni Srl adotta un approccio sistematico e integrato per garantire la sicurezza, la qualità e l'affidabilità delle opere realizzate, in conformità alla normativa vigente ed agli standard volontari adottati.

In particolare, ogni cantiere è gestito nel rispetto di specifici Piani di Sicurezza e Coordinamento (PSC) e Piani Operativi di Sicurezza (POS), sottoposti ad approvazione e verifica, al fine di assicurare la piena conformità normativa e prevenire situazioni di rischio. Gli interventi vengono eseguiti utilizzando materiali certificati e sottoposti a controlli di qualità su forniture e lavorazioni, tutto il personale riceve una formazione costante in materia di salute e sicurezza, e fornitori e subappaltatori devono dimostrare la propria conformità ai requisiti previsti.

L'efficacia delle politiche di sicurezza viene monitorata attraverso riunioni interne periodiche, sopralluoghi dei coordinatori per la sicurezza e la raccolta e gestione di eventuali segnalazioni di non conformità.

Nel corso del 2025 non si sono verificati episodi di non conformità che abbiano comportato sanzioni pecuniarie o amministrative, né notifiche da parte di enti regolatori. Inoltre, gli impatti sulla salute e sulla sicurezza vengono regolarmente valutati per tutte le categorie di prodotti e servizi significativi, in un'ottica di miglioramento continuo.

Parallelamente, La Torre Costruzioni Srl garantisce la massima tutela della privacy dei propri clienti, in conformità al Regolamento UE 2016/679 (GDPR) e al D.Lgs. 196/2003. I dati personali sono trattati esclusivamente per finalità connesse all'esecuzione dei contratti di appalto e alle obbligazioni amministrative, contabili e fiscali. L'azienda adotta misure tecniche e organizzative specifiche per prevenire accessi non autorizzati, perdite o divulgazioni, quali sistemi informatici protetti da password e antivirus aggiornati, accessi riservati al solo personale autorizzato, conservazione sicura dei documenti cartacei e la nomina di un Responsabile della Protezione dei Dati (RPD/DPO) esterno.

L'efficacia delle misure di tutela della privacy è oggetto di audit interni annuali condotti dal Responsabile Privacy, che verifica la corretta applicazione delle procedure e la gestione delle richieste di accesso, rettifica o cancellazione dei dati personali. Nel 2025 non sono state registrate segnalazioni o denunce di violazioni della privacy da parte di clienti, enti regolatori o soggetti esterni, né si sono verificati casi di fuga, furto o perdita di dati personali.

5.6 Lavoro minorile e forzato

La Torre Costruzioni Srl condanna fermamente ogni forma di lavoro minorile e forzato, adottando un approccio di piena conformità alle normative nazionali e internazionali in materia. In particolare, l'azienda opera nel rispetto del D.Lgs. 81/2008, della Legge 977/1967 sulla tutela del lavoro dei minori e delle Convenzioni dell'Organizzazione Internazionale del Lavoro (ILO) n. 138 e n. 182.

Non vengono impiegati minori di 18 anni in attività pericolose, non è consentito l'inserimento di personale al di sotto dell'età minima prevista dalla legge, e tutti i contratti di lavoro sono regolarmente formalizzati e conformi ai Contratti Collettivi Nazionali di Lavoro (CCNL) del settore edilizio.

La Torre Costruzioni Srl richiede ai propri fornitori e subappaltatori la piena osservanza delle normative in materia di lavoro e tutela dei diritti umani. A tal fine, vengono effettuate periodicamente verifiche documentali, tra cui la consultazione di visure camerali e documenti unici di regolarità contributiva (DURC), per monitorare la conformità e garantire il rispetto delle disposizioni di legge.

L'attività dell'azienda si svolge esclusivamente sul territorio italiano, sotto la giurisdizione del diritto del lavoro nazionale. Non sono pertanto presenti fornitori o attività in aree geografiche considerate a rischio significativo di lavoro minorile o forzato. In relazione al contesto operativo e normativo di riferimento, il rischio è valutato come basso o trascurabile.

Nel corso del 2025, La Torre Costruzioni Srl ha rispettato pienamente la normativa sul divieto di impiego di lavoro minorile, verificando la regolarità anagrafica di tutto il personale impiegato nei propri cantieri e uffici. In particolare, non sono stati rilevati casi o segnalazioni di lavoro minorile o di situazioni a rischio.

Inoltre, La Torre Costruzioni Srl garantisce inoltre la piena libertà di scelta del lavoro e il rispetto della volontà dei lavoratori, non tollerando forme di lavoro forzato, obbligatorio o in condizioni di sfruttamento, né pratiche coercitive, trattenute di documenti o vincoli indebiti. A tal proposito, l'azienda sta valutando di richiedere ai propri fornitori la sottoscrizione di specifiche dichiarazioni di assenza di lavoro forzato e di adesione ai principi etici fondamentali.

Il rischio viene monitorato attraverso controlli sui contratti di appalto e sulle dichiarazioni rese dai subappaltatori. Durante il 2025 non sono stati riscontrati casi di lavoro forzato o obbligatorio tra i dipendenti o i fornitori dell'azienda.



6. OBIETTIVI STRATEGICI

A seguito dell'attività di stakeholder engagement, dell'intervista alla direzione e dell'analisi di materialità prodotta, l'organizzazione ha individuato le aree suscettibili di miglioramento e ha definito degli obiettivi da raggiungere per il futuro.

All'interno della tabella sottostante sono inclusi i temi materiali, gli obiettivi generali e specifici e i target temporali entro cui raggiungere tali obiettivi. Gli obiettivi definitivi sono stati proposti tenendo in considerazione anche l'Agenda ONU 2030.

6.1 Obiettivi Ambientali

Gli obiettivi ambientali sotto riportati si integrano con quelli già previsti nel Sistema di Gestione ambientale ISO 14001 ed EMAS, assicurando coerenza e continuità con gli impegni ambientali complessivi dell'organizzazione.

Aspetto ambientale	Obiettivo	Indicatori	Indicatore GRI	Data target	Stato al 31/12/25
Efficienza energetica	Riduzione del 15% dei consumi energetici complessivi, attraverso interventi su impianti, attrezzature e sedi operative	% di riduzione rispetto all'anno base	GRI 302-1 GRI 302-4	31/12/26	In corso
	Adozione di sistemi di monitoraggio dei consumi energetici nei cantieri	Frequenza di aggiornamento dei dati energetici	GRI 302-1 GRI 302-4	31/12/28	In corso
	Sostituzione del 20% dei mezzi e dei macchinari obsoleti con modelli più efficienti	% di mezzi e macchinari obsoleti sostituiti	GRI 302-1 GRI 302-4	31/12/30	In corso
Emissioni di gas serra	Riduzione delle emissioni dirette e indirette (Scope 1 e 2) del 15% attraverso	Quantità di energia	GRI 305-1	31/12/27	In corso

	una maggiore efficienza energetica e uso di energia da fonti rinnovabili	elettrica autoprodotta da fonte fotovoltaica	GRI 305-2 GRI 305-5		
Consumi idrici	Riduzione dei consumi idrici annuali del 15%	Quantità totale di acqua prelevata e utilizzata	GRI 303-5	31/12/26	In corso
Gestione dei rifiuti	Ridurre del 10% la quantità totale di rifiuti indifferenziati prodotti annualmente	Quantità di rifiuti indifferenziati prodotti	GRI 306-3 GRI 306-4	31/12/26	In corso
	Implementazione della raccolta differenziata in tutti i cantieri e sedi operative	Sistema implementato	GRI 306-4 GRI 306-3	31/12/30	In corso
	Promozione dell'uso di materiali riciclati o riciclabili nelle forniture e nei progetti edilizi	Quantità di materiali riciclati o riciclabili utilizzati	GRI 301-3 GRI 306-4	31/12/28	In corso
	Erogare sessioni formative annuali su smaltimento e riciclo per tutti i dipendenti ed almeno il 20% dei fornitori strategici	% dipendenti e fornitori coinvolti	GRI 306-3 GRI 306-4 GRI 404-2	31/12/26	In corso
	Implementare un vademecum ambientale interno per la gestione dei rifiuti.	Vademecum implementato	GRI 306-3 GRI 306-4	31/12/25	Effettuato

6.2 Obiettivi sociali

Gli obiettivi sociali sotto riportati si integrano con quelli già previsti nel Sistema di Gestione per la Responsabilità Sociale SA8000, nel Sistema di Gestione per la Salute e Sicurezza sul Lavoro ISO 45001, e nell'ambito delle certificazioni PdR 125 sulla parità di genere, ed ISO 30415 sulla diversità e dell'inclusione, garantendo coerenza e continuità con gli impegni sociali e di governance dell'organizzazione.

Aspetto sociale	Obiettivo	Indicatori	Indicatore GRI	Data target	Stato al 31/12/25
Sicurezza sul lavoro	Incrementare del 20% le ore di formazione volontarie pro capite relative a salute e sicurezza sul lavoro	Numero di ore di formazione	GRI 403-5 GRI 404-2	31/12/26	In corso
	Implementazione di un sistema di segnalazione anonima per la prevenzione degli incidenti	Numero di segnalazioni ricevute tramite il sistema anonimo	GRI 403-2 GRI 403-3 GRI 403-5	31/12/26	Effettuato
	Audit di sicurezza interni annuali per verificare la conformità alle normative e l'efficacia delle misure adottate	Numero di non conformità identificate	GRI 403-2 GRI 403-4 GRI 403-5	31/12/26	Effettuato
Ambiente di lavoro	Adeguare gli spazi aziendali a standard avanzati di ergonomia, illuminazione e comfort, attraverso l'aggiornamento degli arredi e della segnaletica inclusiva, al fine di migliorare il benessere e l'accessibilità per tutto il personale	% di spazi aziendali adeguati	GRI 403-6 GRI 403-7	31/12/26	In corso
	Introduzione di programmi di formazione professionale e aggiornamento tecnico, coinvolgendo almeno il 70% del personale	% di personale partecipante ai programmi	GRI 404-2 GRI 403-5	31/12/26	In corso
	Attivare almeno un progetto di collaborazione con enti o cooperative sociali finalizzato a favorire l'inserimento lavorativo di persone appartenenti a categorie fragili o svantaggiate (es. disabilità, migranti, NEET)	Numero di progetti attivati	GRI 401-1 GRI 404-2 GRI 203-1	31/12/27	In corso
Approvvigionamento sostenibile	Adozione di un Codice di Condotta per fornitori e subappaltatori, che includa criteri ambientali, etici e di sicurezza	% di fornitori e subappaltatori che hanno sottoscritto il	GRI 308-1 GRI 414-1	31/12/26	In corso

		Codice			
	Monitoraggio periodico dei fornitori strategici per verificare il rispetto degli standard di sostenibilità e sicurezza	% nuovi fornitori valutati secondo criteri di sostenibilità	GRI 308-1 GRI 414-1	31/12/26	Parziale (attualmente solo in fase di qualifica)
Rapporto con gli stakeholder	Redazione annuale di un report di sostenibilità o bilancio ESG, per garantire trasparenza verso clienti, enti pubblici e comunità	Sistema implementato	GRI 102-56 GRI 102-52 GRI 102-53	31/12/26	Effettuato
	Attivazione di un canale di comunicazione e ascolto con gli stakeholder esterni, per raccogliere segnalazioni e suggerimenti su temi di sostenibilità	Numero di segnalazioni o feedback ricevuti tramite il canale	GRI 102-43 GRI 102-44 GRI 102-53	31/12/26	In corso
	Partecipazione a iniziative territoriali o partnership locali per la promozione di pratiche sostenibili nel settore delle costruzioni	Numero di iniziative o partnership locali attivate	GRI 203-1 GRI 413-1	31/12/28	In corso

6.3 Obiettivi di Governance

Gli obiettivi di governance sopra riportati si integrano con quelli già previsti nel Sistema di Gestione Anticorruzione ISO 37001.

Aspetto di governance	Obiettivo	Indicatori	Indicatori GRI	Data target	Stato al 31/12/25
Corruzione	Aggiornare e diffondere nuovamente tutte le politiche aziendali in materia di etica e trasparenza	Politiche aggiornate	GRI 102-16 GRI 102-17 GRI 205-2	31/12/26	In corso
	Estendere la formazione anticorruzione a tutto il personale operativo	Formazione erogata	GRI 205-2	31/12/26	Effettuato
	Avviare audit periodici sui fornitori critici	Audit svolti	GRI 205-1 GRI 205-3	31/12/27	In corso
Sicurezza delle informazioni	Formazione sul tema della cybersecurity rivolta a tutto il personale	Numero di ore di formazione erogate per dipendente	GRI 404-2 GRI 418-1	31/12/26	In corso
Leadership	Erogazione formazione manageriale specifica su tematiche ESG al 100% dei manager	di manager che hanno completato la formazione	GRI 404-2	31/12/27	In corso
	Diffusione periodica di comunicazioni interne per promuovere consapevolezza, coinvolgimento e senso di responsabilità sui temi ESG	Numero di comunicazioni interne inviate sui temi ESG	GRI 102-43 GRI 102-44 GRI 404-2	31/12/26	In corso
Identità aziendale	Comunicazione trasparente dei valori aziendali e degli impegni in materia di sostenibilità, tramite il sito web e la documentazione istituzionale	Sistema implementato	GRI 102-16 GRI 102-17 GRI 102-43	31/12/26	In corso

INDICE DEI CONTENUTI GRI

Indicatore GRI	DISCLOSURE	GIUSTIFICAZIONE OMISSIONE	COMMENTI	PARAGRAFO
INFORMAZIONI GENERALI				
GRI 2 - Profilo dell'organizzazione				
2-1	Dettaglio dell'organizzazione			1 & 1.1
2-2	Entità incluse nella rendicontazione di sostenibilità dell'organizzazione			Nota metodologica
2-3	Periodo di rendicontazione, frequenza e punto di contatto			Nota metodologica
2-5	Assurance esterna			Nota metodologica
2-6	Attività, catena del valore e altri rapporti commerciali			1.5
2-7	Dipendenti			5.1
2-8	Lavoratori non dipendenti			5.1
2-9	Struttura e composizione della governance	Non pertinente	Presente Amministratore Unico	
2-10	Nomina e selezione del massimo organo di governo			3.1
2-11	Presidente del più alto organo di governo			3.1
2-12	Ruolo del più alto organo di governo nella supervisione della gestione degli impatti			3.1
2-13	Delega della responsabilità per la gestione degli impatti			3.1
2-14	Ruolo del più alto organo di governo nel reporting di sostenibilità			3.1
2-15	Conflitti d'interesse			3.1
2-16	Comunicazione delle criticità			3.1
2-17	Conoscenza collettiva del più alto organo di governo			3.1
2-18	Valutazione delle performance del più alto organo di governo	Dati non disponibili		
2-19	Politiche di remunerazione	Dati non disponibili		
2-20	Processo di determinazione della remunerazione	Dati non disponibili		
2-21	Coefficiente annuo di compensazione totale	Dati non disponibili		
2-22	Dichiarazione sulla strategia di sviluppo sostenibile			2.3
2-23	Politica di impegni			2.3
2-24	Integrazione degli impegni			2.3
2-25	Processi volti a mediare gli impatti negativi generati			Cap. 2 e 3.2
2-26	Meccanismi per richiedere chiarimenti			3.2 e Nota metodologica
2-27	Conformità a leggi e regolamenti		Nessun caso di non conformità rilevato	3.2
2-28	Adesione ad associazioni		La società aderisce a Federappalti e ad ANPIT (Associazione Nazionale per l'Industria e il Terziario)	
2-29	Approccio al coinvolgimento			2.1
2-30	Accordi di contrattazione collettiva		Tutto il personale è coperto da contrattazione collettiva	Cap. 5
GRI 3 - Temi materiali				
3-1	Processo per determinare i temi materiali			2.1
3-2	Elenco di temi materiali			2.1

3-3	Gestione dei temi materiali			2.2
Specific Topic standard				
ASPETTI ECONOMICI (GOVERNANCE)				
GRI 205 - Anticorruzione				
3-3	Gestione del tema materiale			3.3
205-1	Operazioni valutate per i rischi legati alla corruzione			3.3
205-2	Comunicazione e formazione in materia di politiche e procedure anticorruzione			3.3
205-3	Episodi di corruzione accertati e azioni intraprese		Nessun caso rilevato	3.3
ASPETTI AMBIENTALI (ENVIRONMENT)				
GRI 306 - Rifiuti				
3-3	Gestione del tema materiale			4.1
306-1	Generazione di rifiuti e impatti significativi correlati ai rifiuti			4.1
306-2	Gestione di impatti significativi correlati ai rifiuti			4.1
306-3	Rifiuti generati			4.1
306-4	Rifiuti non conferiti in discarica			4.1
306-5	Rifiuti conferiti in discarica			4.1
GRI 303 - Acqua e scarichi idrici				
303-5	Consumo acqua			4.2
ASPETTI SOCIALI (SOCIAL)				
GRI 401 - Occupazione				
3-3	Gestione del tema materiale			Cap. 5
401-1	Assunzioni di nuovi dipendenti e avvicendamento dei dipendenti			5.1
401-2	Benefici dei dipendenti a tempo pieno che non sono disponibili per i dipendenti a tempo determinato o part-time	Dati non disponibili		
401-3	Congedo parentale			5.4
GRI 403 - Salute e sicurezza sul lavoro				
3-3	Gestione del tema materiale			5.2
403-1	Sistema di gestione della salute e sicurezza sul lavoro			5.2
403-2	Identificazione del pericolo, valutazione del rischio e indagini sugli incidenti			5.2
403-3	Servizi per la salute professionale			5.2
403-4	Partecipazione e consultazione dei lavoratori in merito a programmi di salute e sicurezza sul lavoro e relativa comunicazione			5.2
403-5	Formazione dei lavoratori sulla salute e sicurezza sul lavoro			5.2
403-6	Promozione della salute dei lavoratori			5.2
403-7	Prevenzione e mitigazione degli impatti in materia di salute e sicurezza sul lavoro direttamente collegati da rapporti di business			2.3/ 5.2
403-8	Lavoratori coperti da un sistema di gestione della salute e sicurezza sul lavoro			5.2
403-9	Infortuni sul lavoro			5.2
403-10	Malattia professionale			5.2
GRI 404 - Formazione e istruzione				
3-3	Gestione del tema materiale			5.3
404-1	Numero medio di ore di formazione all'anno per dipendente			5.3
404-2	Programmi di aggiornamento delle competenze dei dipendenti e di assistenza alla transizione	Dati non disponibili		
404-3	Percentuale di dipendenti che ricevono periodicamente valutazioni delle loro performance e dello sviluppo professionale			5.3
GRI 405 - Diversità e pari opportunità				
3-3	Gestione del tema materiale			5.4
405-1	Diversità negli organi di governance e tra i dipendenti			5.4

405-2	Rapporto tra salario di base e retribuzione delle donne rispetto agli uomini	Dati non disponibili		
GRI 406 - Non discriminazione				
3-3	Gestione del tema materiale			5.4
406-1	Episodi di discriminazione e misure correttive adottate		Nessun caso pervenuto	5.4
GRI 408 - Lavoro minorile				
3-3	Gestione del tema materiale			5.6
408-1	Attività e fornitori che presentano un rischio significativo di episodi di lavoro minorile			5.6
GRI 409 - Lavoro forzato o obbligatorio				
3-3	Gestione del tema materiale			5.6
409-1	Attività e fornitori che presentano un rischio significativo di episodi di lavoro forzato o obbligatorio			5.6
GRI 416 - Salute e sicurezza dei clienti				
3-3	Gestione del tema materiale			5.5
416-1	Valutazione degli impatti sulla salute e la sicurezza di categorie di prodotti e servizi	Dati non disponibili		
416-2	Episodi di non conformità relativamente agli impatti su salute e sicurezza di prodotti e servizi		Nessun caso	5.5
GRI 418 - Privacy clienti				
3-3	Gestione del tema materiale			5.5
418-1	Fondati reclami riguardanti violazioni della privacy dei clienti e perdita di loro dati		Nessun caso	5.5